

LE PRIEURÉ BÉNÉDICTIN DE SAINTE-MARIE DE VEYRINES

Le prieuré de Veyrines constitue l'une des plus anciennes fondations bénédictines du Haut Vivarais rattachée à la congrégation de Saint-Chaffre-du-Monastère.

L'église Sainte-Marie de Veyrines est mentionnée pour la première fois dans une Chartre de la fin du IX^{ème} siècle, lorsque que le noble homme Agnon Pagan, seigneur du château de Mahun, cède à l'abbé de Saint-Chaffre, l'église Saint-Martin de Veyrines et toutes les terres qu'il possède autour, pour y construire un monastère et consacrer des moines à Dieu (cf p. 256 - Vivarais Elevézien Romani, Est du Zodiaque).

De cet ensemble commercial, seule l'église subsiste aujourd'hui. Celle-ci se développe sur un plan simple cruciforme, à nef unique chapeau par un large transept débordant, sur lequel s'élève, sans intermédiaire d'une travée de chœur, une abside encadrée par deux chapiteaux.

L'abside axiale semi-circulaire à l'intérieur s'inscrit dans un massif trapézoïdal à l'extérieur. Le nef, contrairement à d'autres églises romanes, n'est pas couverte d'une voûte mais d'un toit en chapeaux, terminée en 1500 par l'architecte Th. Job, à Annonay et même temps que les collatéraux.

Elle est dotée par un large bas qui prend le mur du porche, et quatre ouvertures en plein cintre largement abossées à l'intérieur, et placées de façon symétrique sur les chapiteaux Sud et Nord de la nef.

Le transept est voûté en berceau brisé, les trois absides orientées se terminent en cul-de-four.

À la croisée du transept et de la nef, huit colonnes à chapiteaux disposées aux quatre angles.

Ces-ci supportent la croisée à base octogonale inscrite par l'intermédiaire d'un dispositif d'arcs-doublaes et de trompes sphériques.

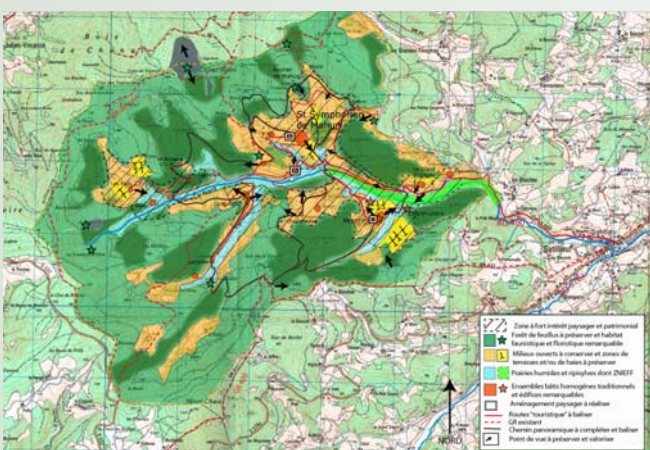
Les chapiteaux historiés sont les seuls éléments de décor sculptés de l'église, significatifs de la période romane du XII^{ème} siècle, exprimant le mouvement, des sentiments et la perspective. Certains ont encore des traces de polychromie. Trois chapiteaux sont ornés sur leur face de scènes bibliques relatives aux chemins de...

Le soubassement des voûtes en arc-boutant
La décoration du chœur aux angles
Une travée par la porte avec colonnes
Un décor sculpté grandeur nature des arcs et colonnes
Coupes de l'église de Veyrines

Espace public à proximité de l'église de Veyrines (aménagement de terrain closés)

L'église de Veyrines vue depuis le Village de Saint-Symphorien de Mahun

Zone de Protection du Patrimoine Architectural Urbain et Paysager - Rapport de présentation



Maître d'ouvrage :
Commune de Saint-Symphorien-de-Mahun

131 habitants en 1999
Superficie communale : 1932 ha
Coût global des 3 études : 28000€ HT

En collaboration avec :
VIVACE - Jeanne BOUET - Paysagiste
Anne-Laure MERIAU - Urbaniste et Historienne de l'architecture

AMO : CAUE de l'Ardèche

Année 2006

Commune rurale située au Nord d'Annonay à proximité de la commune de Satillieu.

La commune, soucieuse de mieux maîtriser son futur développement, a souhaité engager un projet cohérent et durable en réalisant simultanément 3 démarches :

- ◆ une carte communale
- ◆ une ZPPAUP
- ◆ une démarche "Village de Caractère"

La ZPPAUP a pour objectif de faire reconnaître le caractère spécifique et qualitatif du patrimoine bâti et naturel de la commune.

L'étude réalisée dans le cadre de la ZPPAUP a conduit à :

- ◆ *Elaboration d'un rapport de présentation basé sur l'analyse :*
 - des paysages
 - des formes urbaines
 - des architectures
 - définition de la philosophie de gestion
- ◆ *Définition de périmètre d'application de la ZPPAUP*
- ◆ *Rédaction d'un règlement*

